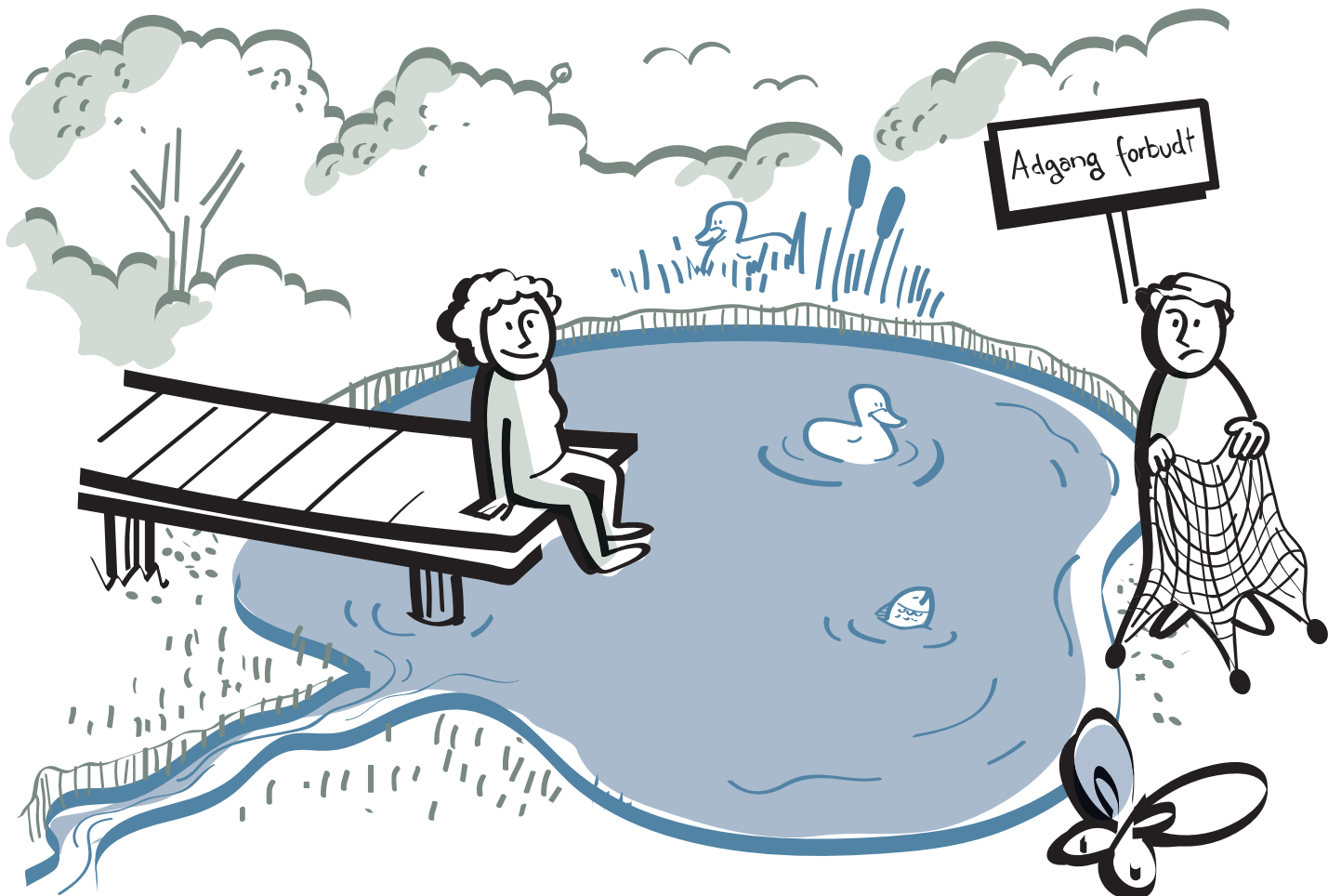




Standard for bådebroer og lignende anlæg i Skanderborg Kommune

– herunder private broer, platforme,
bolværk, fortøjningspæle og lignende.



1. Formål

Standarden skal angive en administrationspraksis, der sikrer at alle sager angående broanlæg mv. behandles på et ensartet grundlag, således at disse ikke belaster hverken landskab, natur eller miljø, og i mindst mulig omfang, forringer mulighederne for rekreativ udfoldelse.

2. Administrationspraksis for kommunens myndighedsudøvelse

Opførelse af nye anlæg og ændring af eksisterende anlæg i vandløb og søer kræver altid forudgående sagsbehandling af kommunen. Etablering af bolværk eller andre ændringer af sø- eller vandløbsbredden, kræver ligeledes, at kommunen modtager ansøgning og træffer en afgørelse forud for eventuel etablering/ændring.

Kommunen giver som udgangspunkt ikke tilladelse til nyetablering af bådehuse, bolværk samt påfyldninger og udgravninger, idet Naturbeskyttelsesloven ikke tillader dette. Eksisterende anlæg af denne type får som udgangspunkt lov at blive, så længe de vedligeholdes løbende.

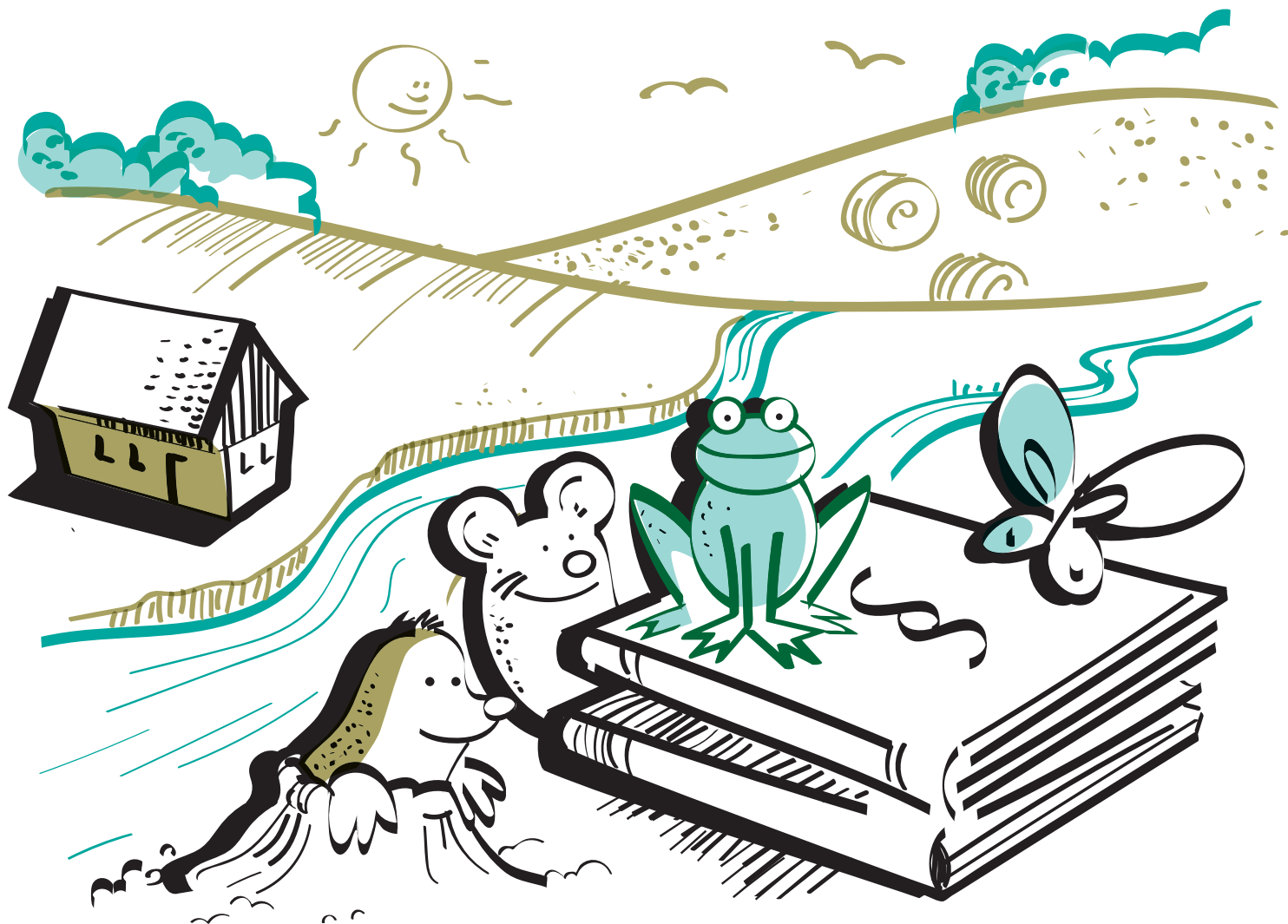
Uanset administrationspraksis, skal der altid fortages en konkret vurdering ud fra lokaliteten. Er der tale om en lokalitet, som ikke har særlig naturmæssigt indhold og som ligger i bynære omgivelser, kan der ofte gives lov til mere end i andre, mere uforstyrrede omgivelser. Der kan ikke gives tilladelse /dispensation til broanlæg, hvis lokaliteten er beliggende i et særligt følsomt område, hvor anlægget kan påvirke naturen negativt.

Fremtidige klagenævnsafgørelser vil kunne ændre administrationspraksis.

1. På robuste vandområder kan der som udgangspunkt gives tilladelse/dispensation til bådebroer med dimensioneringen 8 meter i længden (ud i vandløbet/søen) og 1,5 meter i bredden (langs sø eller vandløbsbredden), når broen placeres i forbindelse med en have. Større anlæg kan undtagelsesvist godkendes, hvis der er helt særlige forhold, der taler for (se pkt. 17). (F.eks. Skanderborg Sø, i forbindelse med Skanderborg by, hvor der ikke er rørskov).
2. På følsomme vandområder,
 - 2.1 som i forvejen ikke er præget af bebyggelse el. anden "forstyrrelse" kan der som udgangspunkt ikke gives tilladelse til nye broer. Hvis

der er en lovlig bro i forvejen, kan der normalt gives tilladelse til at genetablere en lignende eller en mindre bro på stedet. (F.eks. Mossø, som er Natura 2000-område (habitat- og fuglebeskyttelsesområde).

- 2.2. tæt på bymæssig bebyggelse kan der i nogle tilfælde opnås tilladelse/dispensation til en dimensionering tilpasset forholdene, når broen placeres i forbindelse med have. (F.eks. Lillesø, på steder, uden sammenhængende rørskov).
3. Kommunen vil arbejde på at få lovliggjort alle broanlæg, over en årrække -enten fysisk eller retsligt. Nyere sager prioriteres sagsbehandlet først. Herefter vil kommunen arbejde bagudrettet med at lovliggøre øvrige anlæg. Kommunen vil i videst mulige omfang forsøge med retslige lovliggørelser, for broanlæg der har eksisteret før 2007, og det uanset om der foreligger tilladelse/dispensation fra amtets tid.
4. Lovlige (jf. pkt. 3), eksisterende broanlæg kan som udgangspunkt vedligeholdes i nuværende form uanset, at der er tale om anlæg, som ikke ville blive godkendt efter nuværende lovgivning og administrationspraksis.
5. Broanlæg skal vedligeholdes og holdes i sikkerhedsmæssig forsvarlig stand. Hvis ikke dette sker, kan kommunen kræve anlægget fjernet.
6. Såfremt et anlæg vurderes at have væsentlig negativ påvirkning på landskab, natur og miljø eller være til gene for sejlads, grødeskæring, vandføring eller andre brugere, kan et anlæg, uanset alder, kræves fjernet.
7. Der kan som udgangspunkt ikke opnås tilladelse/dispensation til bolværk, terrasser over vandet, bådhus, udgravninger af vandløbsbredden eller opfyldning af jord i vandområder, da det medfører ændringer af naturtilstanden.
8. Fortøjningspæle/bøjer kan tillades, hvis de er placeret på eget rådighedsareal (vand-areal ud for egen matrikel), og ikke er til gene eller fare for andre brugere af vandarealet. Fortøjningspæle kan i ukomplicerede situationer etableres uden tilladelse, f.eks. hvor fortøjningspæl placeres i forbindelse med bådebro og hvor pælen/bøjen placeres inden for broens længde.
9. Et broanlægs størrelse er som udgangspunkt defineret ud fra brodækkets størrelse. Broens bærende stolper kan placeres umiddelbart udenfor brodækket. Broen udformes med et harmonisk forhold mellem bropiller og brodække. Der skal være fri passage under broen.
10. Broanlæg skal som udgangspunkt placeres minimum 5 meter fra naboskel jf. regulativ-bestemmelser. Ønskes anlægget placeret nærmere på skel end 5 meter, skal pågældende nabo høres.
11. Der gives som udgangspunkt højest tilladelse til én bådebro pr. matrikel.
12. Udlejning af private bådpladser ved broer og bolværker, til tredje mand er ikke tilladt, da flere både på samme lokalitet kan påvirke natur og miljø negativt samt genere andre brugere og naboer.
13. Udlæg af forankrede flåder/pontonere betragtes som permanente anlæg, såfremt de ligger samme sted i mere end 6 uger, og derfor kræver den type anlæg forudgående ansøgning og sagsbehandling hos kommunen.
14. Hvis broen opføres i imprægneret træ, skal det være imprægneret i henhold til NTR-A standard til brug i ferskvand eller efter de til enhver tid gældende regler herfor.
15. Hvis broen males, må der kun anvendes produkter med MAL-kode 001, i dæmpede jordfarver.
16. Der må ikke etableres fugleskræmmende foranstaltninger, borde/bænke, flagstænger, parasoller, rækværk eller andet på broen.
17. Anlæg som er kommunale/statslige, tilknyttet fartøjsudlejning eller på anden vis kommer almenheden til gode, vurderes lempeligere (f.eks. broerne ved kommunens Blå Flags strande, ved Vestermølle og MS Dagmars anløbsbro, ved Kulturhuset Skanderborg)



3. Lovgrundlag

3.1. Kommunens myndighedsudøvelse

Standarden gælder Skanderborg Kommunes myndighedsudøvelse, ved behandling af sager om broanlæg mv. og er udarbejdet med udgangspunkt i:

- Lovbekendtgørelse nr. 1208 af 30. september 2013 om vandløb (Vandløbsloven)
- Lovbekendtgørelse nr. 951 af 9. juli 2013 om naturbeskyttelse (Naturbeskyttelsesloven)
- Bekendtgørelse nr. 1436 af 11. december 2007 om vandløbsregulering og –restaurering m.v.
- Bekendtgørelse nr. 408 af 1. maj 2007 om udpeging og administration af internationale naturbeskyttelsesområder samt beskyttelse af visse arter
- De til enhver tid gældende regulativer for Skanderborg Kommunes vandløb og søer

3.2. Bemærkninger til lovgrundlaget for kommunens myndighedsudøvelse

Vandløbsloven

Ifølge Vandløbslovens § 47 må broer, overkørsler eller lignende kun anlægges eller ændres med kommunens forudgående tilladelse. Ved kommunens behandling af ansøgning, vurderes bl.a. om det ansøgte vil hindre vandets fri løb, og om det kan være til gene for den frie sejladsret.

Af Bekendtgørelse om vandløbsregulering og –restaurering, § 9 fremgår, at broer, overkørsler eller lignende ikke må anlægges eller ændres uden kommunens godkendelse. Desuden fremgår, at opstemningsanlæg eller andre anlæg, der kan hindre vandets frie løb eller være til skade for vandløbet, ikke må anlægges eller ændres uden kommunens godkendelse.

I visse af regulativerne (for vandløb og søer) er der indsat konkrete bestemmelser om bådebroer. Det fremgår f.eks. af regulativet for Skanderborg Sø (af nov. 1991) og af regulativet for Knudsø mv. (af august 2000), at lodsejere har lov til at opføre en bådebro på 1x6 meter, uden amts-

rådets tilladelse. Ændringer af Naturbeskyttelsesloven samt afgørelser fra Natur- og Miljøklagenævnet bevirker, at der i dag, altid, skal ansøges om tilladelse, således at ansøgningen kan vurderes i forhold til Naturbeskyttelsesloven.

Naturbeskyttelsesloven

I henhold til Naturbeskyttelseslovens § 3, må der ikke foretages ændringer i tilstanden af natur, som er beskyttet af bestemmelsen. Søer inkl. bredzone og de fleste større vandløb er beskyttet. Formålet med beskyttelsen er at bevare naturtyperne som levested og spredningskorridor for vilde dyr og planter. I forbindelse med behandling af ansøgning skal det vurderes, om det ansøgte kan ændre tilstanden af vandløbet eller søen samt de brednære områder (hvis de er omfattet af § 3).

Ifølge Naturbeskyttelseslovens § 16 må der ikke placeres bebyggelse på land (bygninger, campingvogne og lignende), foretages beplantning eller ændringer i terrænet i en afstand af 150 meter fra de omfattede søer og åer. Formålet med beskyttelseslinjen er at sikre søer og åer som værdifulde landskabelementer og som levesteder og spredningskorridorer for plante- og dyreliv.

Natura 2000-områder

Fuglebeskyttelsesområder og habitatområder indgår i et sammenhængende europæisk netværk, som betegnes Natura 2000. I dansk lovgivning er det bl.a. Bekendtgørelse om udpegning og administration af internationale beskyttelsesområder samt beskyttelse af visse arter (Habitatbekendtgørelsen), der fastsætter regler for administrationen af områderne.

I følge bekendtgørelsen må der ikke meddeles tilladelse eller dispensation til projekter, der kan skade et Natura 2000-område. Der skal i hver sag foretages en vurdering af, om det ansøgte kan være i konflikt med bevaringsmålsætningen for arter eller naturtyper, der er på udpegningsgrundlaget.

I Skanderborg Kommune har vi et relevant Natura 2000 område: Salten Å, Salten Langsø, Mossø og søer syd for Salten Langsø og dele af Gudenå (H48, F33 og F35), hvor ansøgning om broer mv. skal vurderes efter bekendtgørelsen.

Bilag IV-arter

I henhold til Habitatbekendtgørelsen, må det ansøgte heller ikke kunne beskadige eller ødelægge yngle- eller rasteområder for dyrearter, der er optaget på EU's habitatdirektiv, bilag IV. Beskyttelsen gælder også uden for Natura 2000-områder.

Konsekvensen af et projekt, for bl.a. Odder samt alle arter af flagermus, der er beskyttet på bilag IV, skal derfor altid vurderes ved ansøgninger om broer.

3.3. Andre myndigheder

Lovgivning som varetages af andre myndigheder, kan have indflydelse på afgørelser om anlæg af broer mv. f.eks.:

- Lovbekendtgørelse nr. 678 af 14. juni 2013 om skove (Skovloven)
- Relevante fredningskendelser

3.4. Bemærkninger til lovgrundlaget for andre myndigheder

Skovloven

Alle broer og andre anlæg, der placeres ved arealer, der er fredskovspligtige i henhold til skovloven, skal have en dispensation. Naturstyrelsen er myndighed i henhold til denne lov.

Fredede områder

I fredede områder skal Fredningsnævnet altid ansøges. Der kan være særlige bestemmelser om anlæg af broer i fredningskendelserne.

Tinglysninger

En tinglyst rettighed til bådeplads giver ikke myndighedstilladelse til at etablere bådebro.

Gældende lov har altid forrang over tinglysninger uanset, at tinglysningen var lovlig på udstedelsestidspunktet. Det vil sige, at kommunen ikke kan efterkomme en tinglyst ret til bådebro, hvis tinglysningen er i strid med gældende lovgivning.